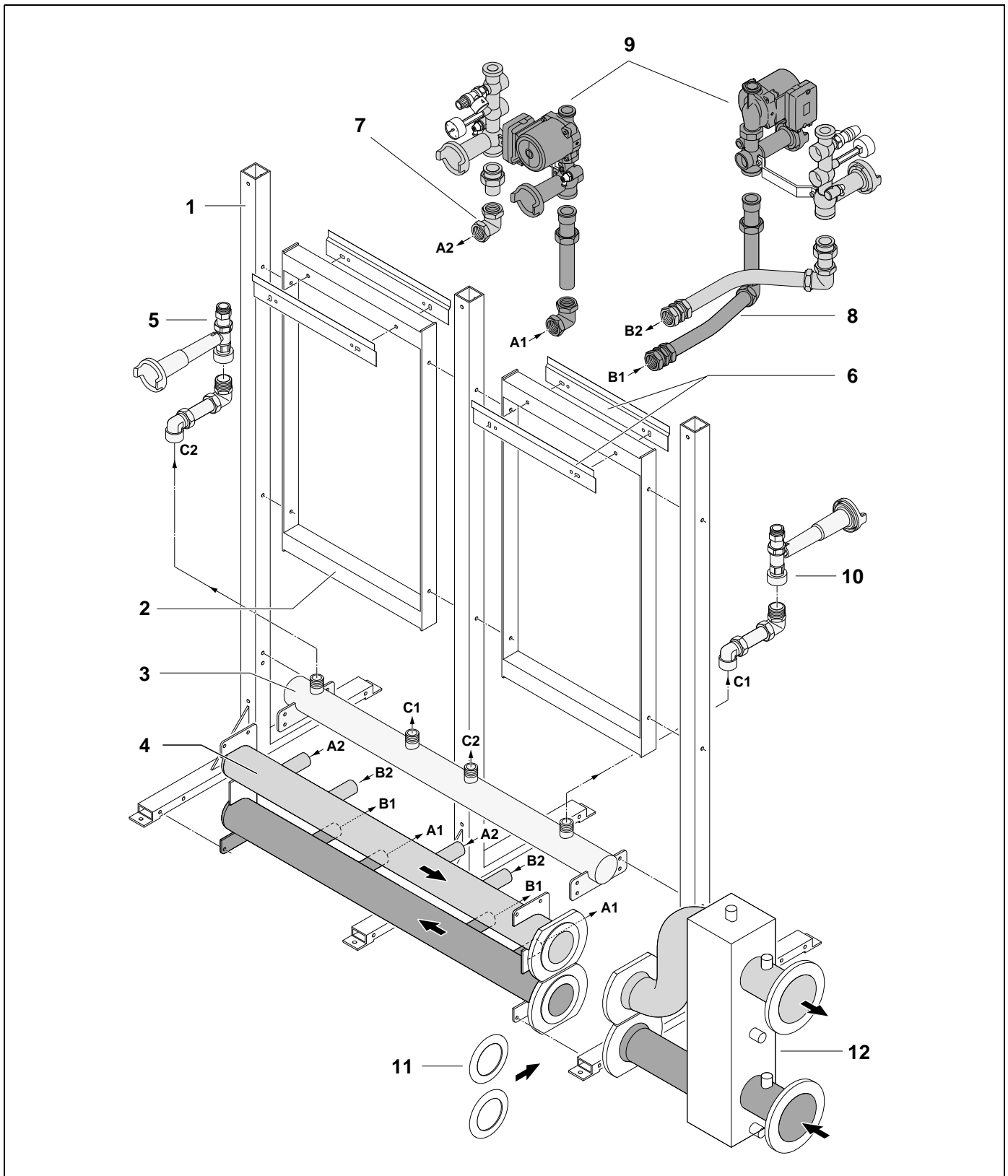


Каскадний блок Logamax plus GB162-80/100

Для професійних
підприємств

Уважно прочитайте
інструкцію з монтажу



Мал. 1 Огляд каскадного блоку Logatax plus GB162

Поз. 1: Стійки

Поз. 2: Поперечні рами

Поз. 3: Головний газопровід

Поз. 4: Магістральний трубопровід

Поз. 5: Лінія підключення газу TL

Поз. 6: Монтажна планка

Поз. 7: З'єднувальний трубопровід котла TL

Поз. 8: З'єднувальний трубопровід котла TR

Поз. 9: Група підключення котла

Поз. 10: Лінія підключення газу TR

Поз. 11: Фланцеві прокладки

Поз. 12: Гідравлічна стрілка

1	Загальне	4
2	Обсяг поставки	4
3	Габарити	6
4	Монтаж каскадних рам	8
4.1	Монтаж опалювального котла та групи підключення	9
4.2	Монтаж ізолюючої оболонки	10

1 Загальне

Мета монтажного комплекта для каскадної системи з Logamax plus GB162-приладами – правильний та швидкий монтаж.

Каскадні рами мають модульну конструкцію та складаються зі стійок з поперечними рамами. Під час монтажу вони вкручуються одна в одну. Через те, що каскадні рами мають обмежені розміри окремих елементів, їх монтаж відбувається просто та швидко.

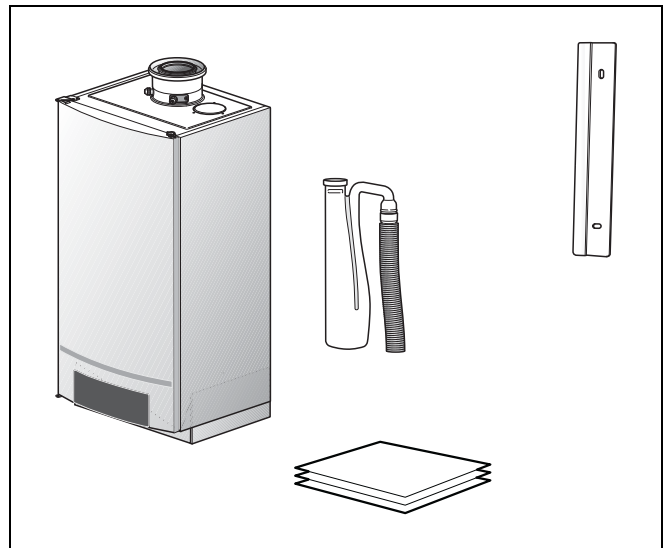
2 Обсяг поставки

(мал. 1):

- Стійки
- Поперечні рами
- Головний газопровід
- Магістральний трубопровід
- Набір труб для котла
- Фланцеві прокладки
- Гідравлічна стрілка
- Зварювальні фланці
- Гумове пакування насоса
- Матеріал для кріплення
- Інструкція з монтажу.

Опалювальний котел (мал. 2):
(для замовлення через Вашого постачальника)

- Монтажна планка
- Опалювальний котел
- Сифон
- Керівництво з інсталяції.



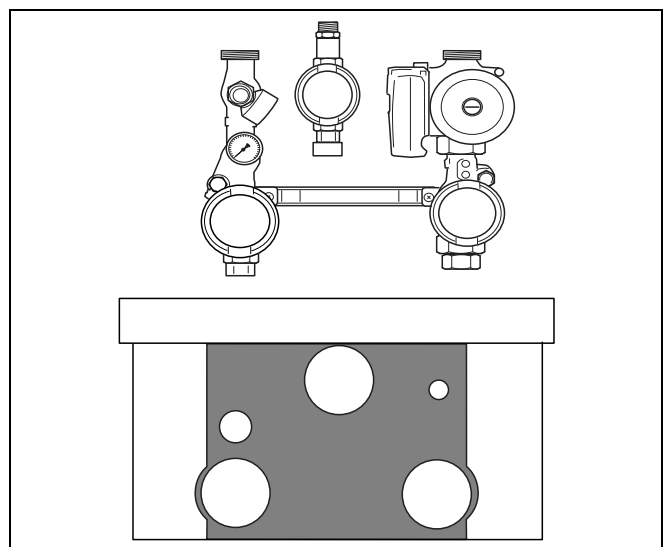
Мал. 2 Комплект поставки опалювального котла

Група підключення (мал. 3):
(для замовлення через Вашого постачальника)

- Група підключення
- Інструкція з монтажу

Група підключення складається з наступних елементів:

- Відключаюча арматура
- Кран для заповнення та зливу
- Газовий кран
- Запобіжний клапан
- Зворотній клапан
- Насос
- Манометр.



Мал. 3 Обсяг поставки групи підключення

Buderus постачає каскадні системи моделей **TL** та **TR**:

TL: лінійне розташування

Усі опалювальні котли знаходяться на 1 прямій лінії, через це реалізується зручний монтаж у невеликому приміщенні.

TR: зворотнє розташування ("спина до спини")

Опалювальні котли знаходяться по обидві сторони монтажної рами та вісять "спиною" один до одного.

Таким чином реалізується компактний монтаж, який особливо підходить для квадратних приміщень, тому що забезпечується зручний доступ до приладів.

В залежності від потрібної потужності можливо обирати різне обладнання (дивіться таблиця 1).

Група підключення котла опалення

Група підключення може використовуватися як для Logamax plus GB162-80, так і для версії 100 кВт.

Група підключення містить запобіжно-скидний клапан, зворотній клапан, насос, а також запірні крани.

Гідравлічна стрілка (дюйми)	TL-розташування	TR-розташування
2½"	TL2, TL3	TR2
3"	TL4	TR3, TR4
4"	TL5, TL6, TL7, TL8	TR5, TR6, TR7, TR8

Таб. 2 Гідравлічна стрілка для кожного розташування

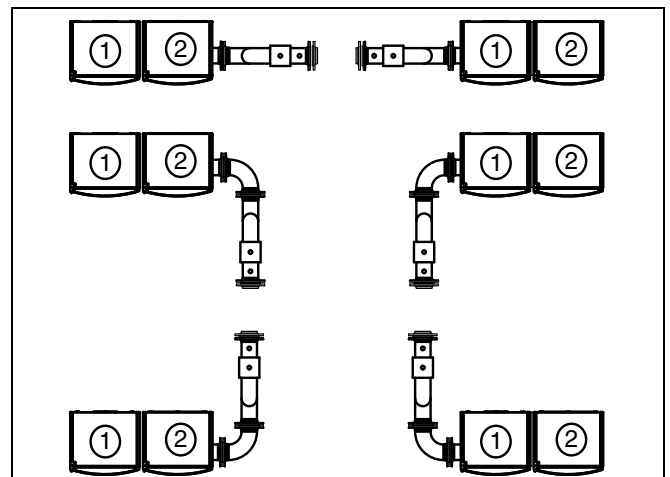
Набір відводів для гідравлічної стрілки

Каскадна система Logamax plus GB162 може бути встановлена у різних варіантах. (мап. 4). Додатково до набору відводів гідравлічна стрілка виконана квадратній формі, та через симетричність газопроводу та збірних трубопроводів підключення виконуються безпосередньо одне над одним.

Таким чином Ви можете підключити до лівої сторони каскадної системи газопровід, тоді як з правого боку встановлена гідравлічна стрілка.

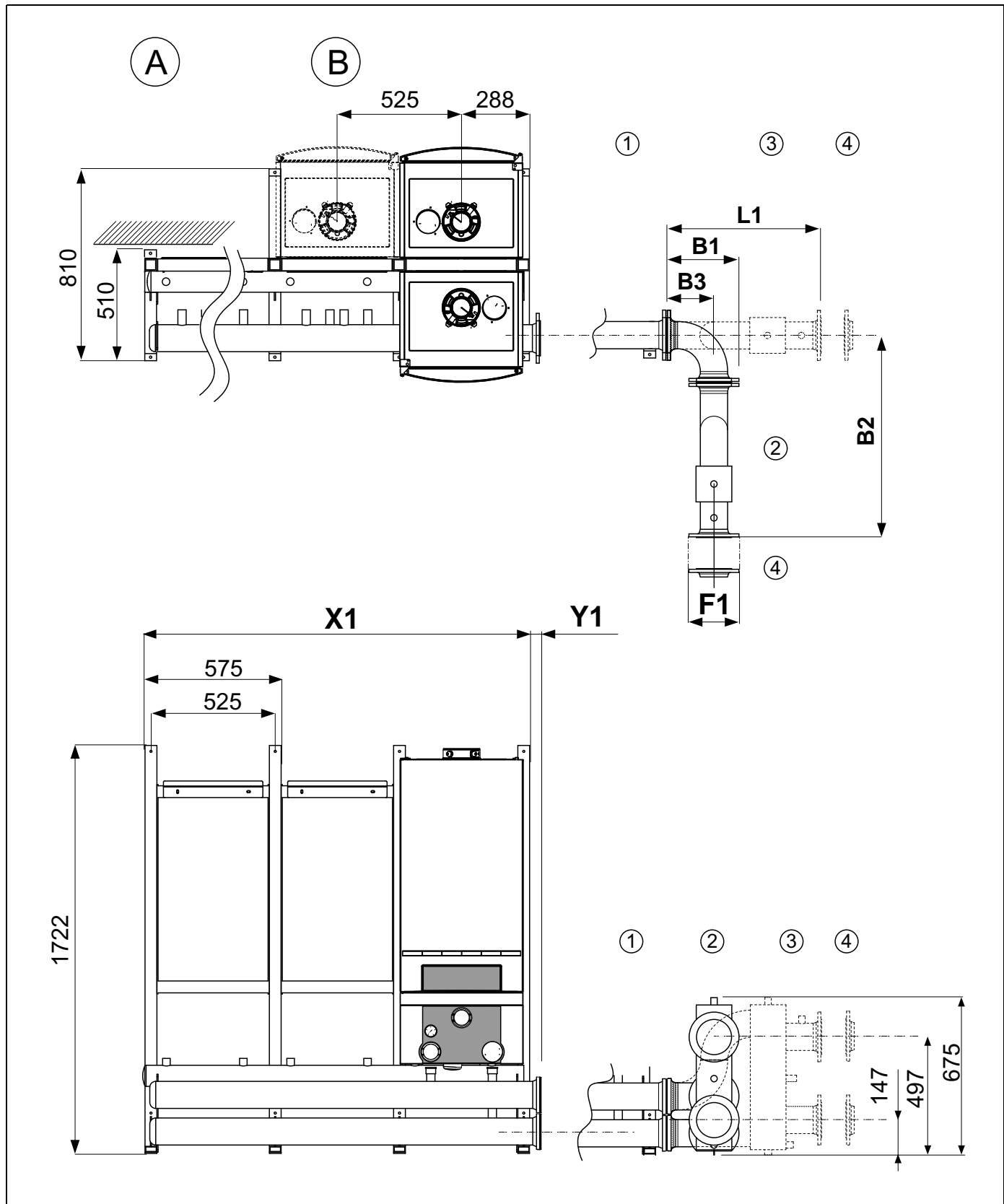
Потужність прилада [кВт]	Каскадна система	Logamax plus GB162	
		80	100
80	Одинарне розміщення	1	–
100	Одинарне розміщення	–	1
160	TL2, TR2	2	–
180	TL2, TR2	1	1
200	TL2, TR2	–	2
240	TL3, TR3	3	–
260	TL3, TR3	2	1
280	TL3, TR3	1	2
300	TL3, TR3	–	3
340	TL4, TR4	3	1
360	TL4, TR4	2	2
380	TL4, TR4	1	3
400	TL4, TR4	–	4
440	TL5, TR5	3	2
460	TL5, TR5	2	3
480	TL5, TR5	1	4
500	TL5, TR5	–	5
520	TL6, TR6	4	2
540	TL6, TR6	3	3
560	TL6, TR6	2	4
580	TL6, TR6	1	5
600	TL6, TR6	–	6
620	TL7, TR7	4	3
640	TL7, TR7	3	4
660	TL7, TR7	2	5
680	TL7, TR7	1	6
700	TL7, TR7	–	7
720	TL8, TR8	4	4
740	TL8, TR8	3	5
760	TL8, TR8	2	6
780	TL8, TR8	1	7
800	TL8, TR8	–	8

Таб. 1 Вибір каскада



Мал. 4 Варіанти розташування каскадної системи

3 Габарити



Мал. 5 Габарити каскадної системи 1

Поз. А: TL лінійне розташування

Поз. В: TR зворотнє розташування

поз. 1 Каскад магістрального трубопроводу

Поз. 2 Гідравлічна стрілка з набором відводів

Поз. 3 Гідравлічна стрілка пряма

Поз. 4 Зварювальний фланець (входить у комплект)

Система	Довжина (мм) X1 + Y1	Ширина (мм)
TL2	1100 + 38 = 1138	575
TL3	1625 + 38 = 1663	575
TL4	2150 + 42 = 2192	575
TL5	2675 + 45 = 2720	575
TL6	3200 + 45 = 3245	575
TL7	3725 + 45 = 3770	575
TL8	4250 + 45 = 4295	575

Таб. 4 TL лінійне розташування

Система	Довжина (мм) X1 + Y1	Ширина (мм)
TR2	575 + 38 = 613	992
TR3, TR4	1100 + 42 = 1142	992
TR5, TR6	1625 + 45 = 1670	992
TR7, TR8	2150 + 45 = 2195	992

Таб. 3 TR зворотнє розташування

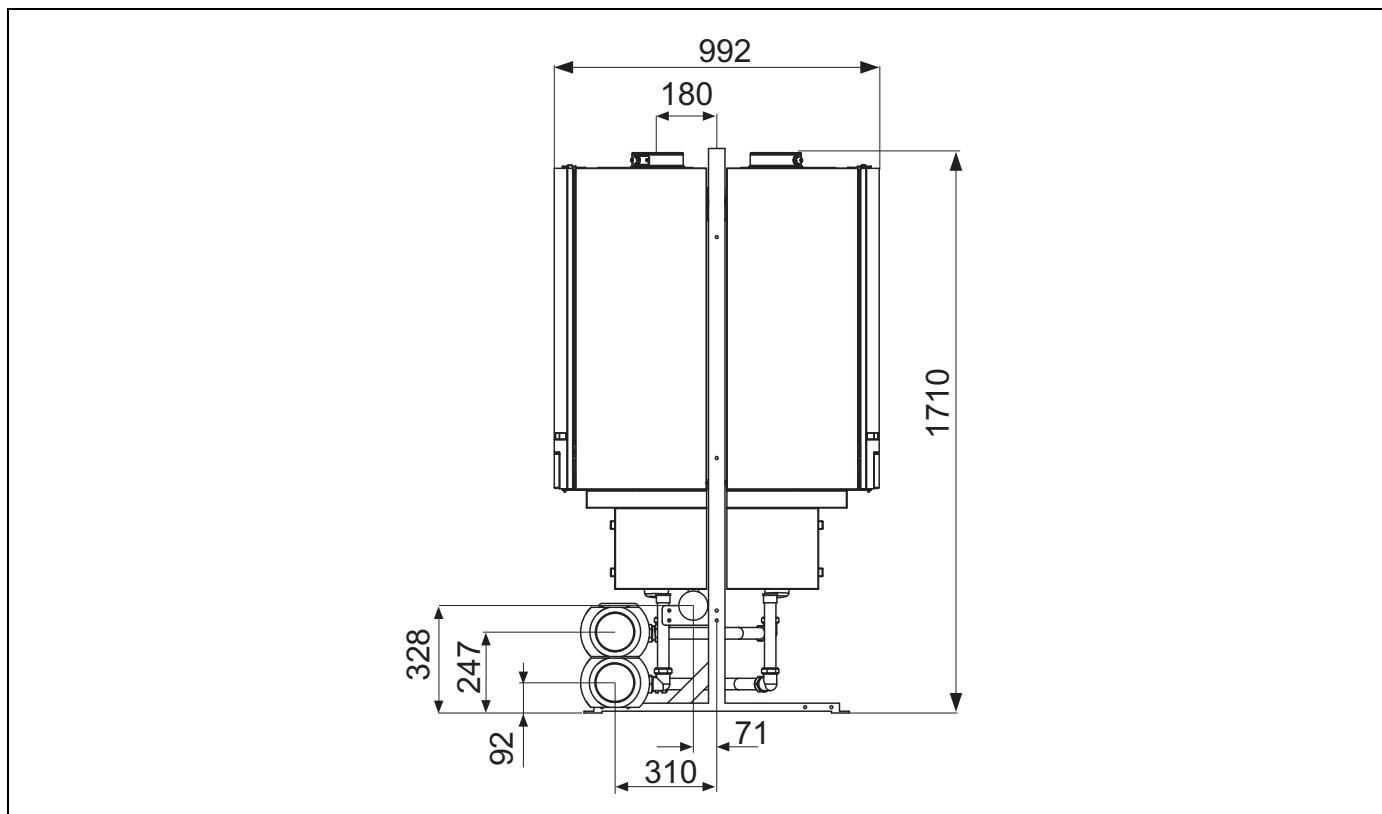


Увага!!!

Відхилення розмірів складає ± 5%.

Система	Гідравлічна стрілка (дюйм)	Довжина (мм)	B1 (мм)	B2 (мм)	B3 (мм)	L1 (мм)	F1 (розмір фланця у мм)	
TL2, TL3, TR2	2½"	пряма	488	–	–	–	488	Зварювальний фланець C2631 37.2 NW 65/76,1 PN6
		під прямим кутом	213	213	621	133	–	
TL4, TR3, TR4	3"	пряма	571	–	–	–	571	Зварювальний фланець C2631 37,2 NW 80/88,9 PN6
		під прямим кутом	252	252	728	157	–	
TL5, TL6, TL7, TL8 TR5, TR6, TR7, TR8	4"	пряма	651	–	–	–	651	Зварювальний фланець C2631 37,2 NW 100/114,3 PN6
		під прямим кутом	313	313	849	198	–	

Таб. 5 Габарити гідравлічної стрілки



Мал. 6 Габарити каскадної системи 2

4 Монтаж каскадних рам



Увага!!!

- При встановленні каскадної системи забезпечте рівну поверхню перекриття.
- Каскадну систему монтуйте за допомогою рівня.
- Перевірте, чи може поверхня витримати вагу конструкції (приблизно 100 кг на кожен опалювальний котел).

- Поперечні рами монтуйте на зовнішній стійці. Використовуйте крім того болти М 8 x 70.



Увага!!!

Слідкуйте за тим, щоб ніша для кріплення монтажної планки знаходилася на верхній стороні.

- Тепер змонтуйте наступні стійку та поперечні рами і т.д.
- Посуньте рами до місця розташування.
- Встановіть рами вертикально та горизонтально точно у правильній позиції, при необхідності під монтажну опору стійки підкладіть додаткові кільця.
- Закріпіть рами на підлозі (без значного зусилля).
- Змонтуйте головний газовий трубопровід. Використовуйте крім того болти М 8 x 70. Не повністю загвинчуйте болти.
- Змонтуйте магістральний трубопровід. Використовуйте крім того болти М 8 x 70. Не повністю загвинчуйте болти.
- Змонтуйте монтажну планку на рамі. Закріпіть її на задній стороні конструкції. Нижня сторона планки відповідає нижній стороні поперечної рами. Використовуйте крім того болти М 8 x 65.



Увага!!!

При монтажі TR обидві монтажні планки монтуються одночасно тим самим болтом. Використовуйте для кріплення монтажних планок виключно болти М8 x 65.

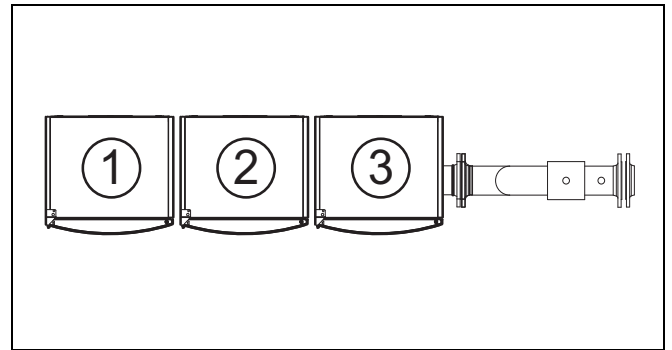
4.1 Монтаж опалювального котла та групи підключення

- Перший опалювальний котел повісьте на каскадні рами згідно мал. 7 або мал. 8.



Примітка!

Під час монтажу опалювального котла обов'язково звертайте увагу на послідовність як на мал. 7 та мал. 8.

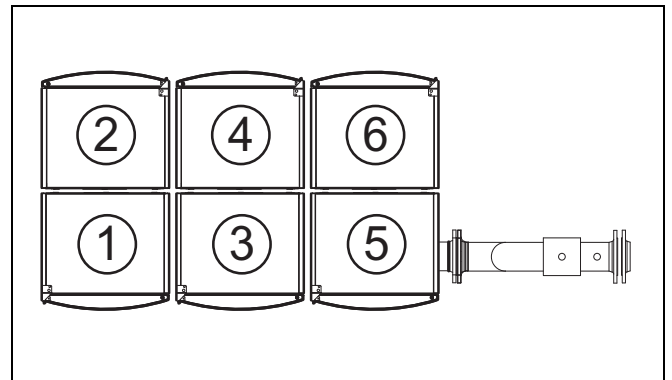


Мал. 7 Послідовність монтажу при лінійному розташуванні TR

- Вирівняйте прилад по вертикалі та по горизонталі. Для цього використовуйте установчі болти на задній стороні опалювального котла.
- Підключіть групу котла (дивіться інструкцію з монтажу та обслуговуванню Logamax plus GB162).
- Видаліть заглушку з головного газового трубопроводу.
- Встановіть на різьбове з'єднання тефлонову стрічку.
- Підключіть газопровід між газовим краном та головним газопроводом. Для правильної герметизації використовуйте тефлонову стрічку.
- Видаліть заглушку з магістрального трубопроводу.
- Очистіть штуцер від свинцевого суріку та нерівностей.
- Встановіть кран (-и) подачі між магістральним трубопроводом та групою підключення.
- Встановіть зворотній (-и) клапан (-и) між магістральним трубопроводом та групою підключення.
- Повторіть вищенаведені дії, поки не будуть інсталювані усі котли опалення.
- У випадку потреби закрийте місця підключення головного газового та магістрального трубопроводів.
- Підключіть вихід конденсату. Використовуйте для цього кріпильні хомути, які попередньо закріплені на стійках.
- При монтажі кутового гідравлічного розділювача встановіть набір відводів між головним трубопроводом та гідравлічним розділювачем. Між ними використовуйте фланці, що входять до комплекту. Використовуйте відповідні болти.

– 2½" гідравлічна стрілка	M12 x 50
– 3" гідравлічна стрілка	M16 x 55
- Встановіть гідравлічний розділювач за допомогою фланців, що входять до комплекту. Використовуйте відповідні болти.

– 2½" гідравлічна стрілка	M12 x 50
– 3" гідравлічна стрілка	M16 x 55



Мал. 8 Черговість при монтажі TR зворотнього розташування



Увага!!!

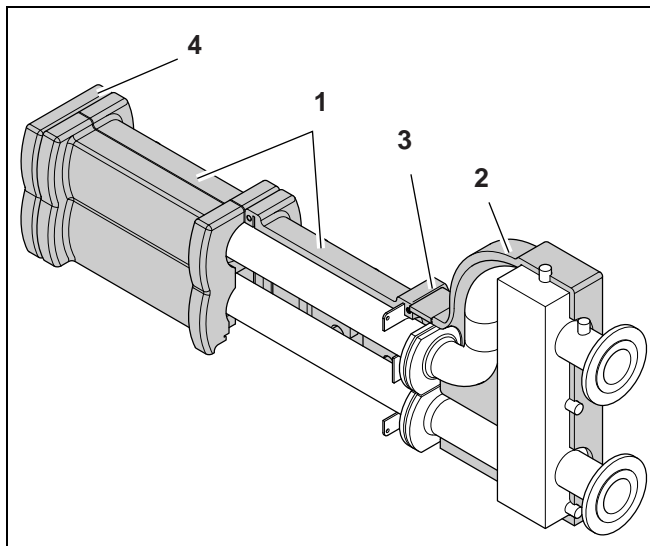
- Лише після заповнення під тиском системи, опалювальних котлів та газопроводу встановіть обшивку.
- Перевірте герметичність каскадної системи.

4.2 Монтаж ізолюючої оболонки

**Увага!!!**

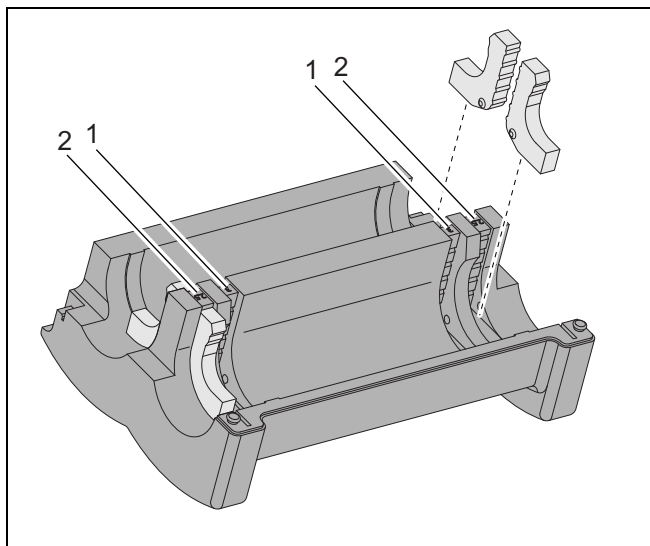
Спочатку пустіть в експлуатацію каскадну систему та перевірте прилад на герметичність. Після цього встановіть ізолюючу оболонку.

- Змонтуйте задню частину оболонки через магістральний трубопровід (мал. 9, поз. 1).
- При монтажі кутового гідралічного розділювача навколо відводів прикріпіть ізолюючу оболонку.
- Встановіть задню частину оболонки навколо гідралічної стрілки (мал. 9, поз. 2).
- При потребі обріжте частину оболонки (мал. 9, поз. 3).



Мал. 9 Магістральний трубопровід

- Для гідралічних стрілок 2½" та 3" зменшувач у зовнішній ізолюючій оболонці. Для стрілки 2½" встановіть зменшувач у зовнішні пази (мал. 10, поз. 2). Для стрілки 3" монтуйте зменшувач у внутрішні пази (мал. 10, поз. 1).
- Зкріпіть внутрішню та зовнішню ізолюючу оболонки одна до одної.
- Змонтуйте передню частину ізолюючої оболонки гідралічної стріли. При потребі обріжте частину оболонки (мал. 9, поз. 3).
- Встановіть заглушку на головний трубопровід (мал. 9, поз. 4).



Мал. 10 Внутрішня сторона елемента корпусу

BBT Thermotechnik GmbH
D-35573 Wetzlar
www.heiztechnik.buderus.de
info@heiztechnik.buderus.de

Buderus